



รายงานการเฝ้าระวังติดตามสถานการณ์น้ำและความช่วยเหลือ
ศูนย์ปฏิบัติการทรัพยากรธรรมชาติและสิ่งแวดล้อม (ด้านทรัพยากรน้ำ)
กระทรวงทรัพยากรธรรมชาติและสิ่งแวดล้อม



กองวิเคราะห์และประเมินสถานการณ์น้ำ กรมทรัพยากรน้ำ

โทรศัพท์ ๐ ๒๒๗๑ ๖๐๐๐ ต่อ ๖๔๔๕ โทรสาร ๐ ๒๒๗๘ ๖๖๒๙ www.dwr.go.th IDLine: mekhalawoc Email: mekhala@dwr.mail.go.th

รายงานฉบับที่ ๑๙๗/๒๕๖๙

เวลา ๐๘.๐๐ น.

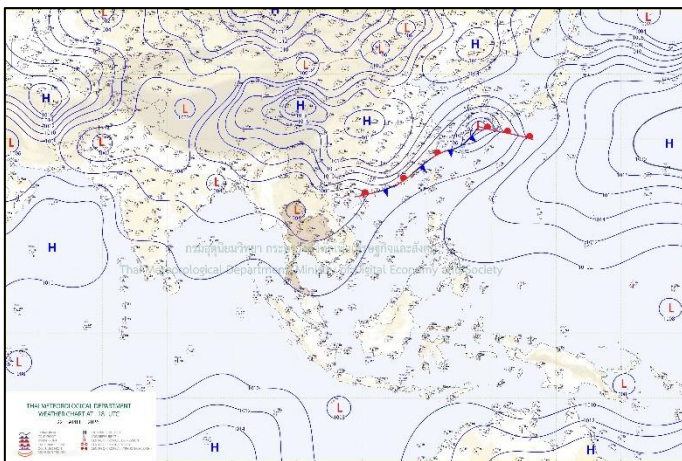
วันที่ ๒๓ เมษายน ๒๕๖๙

เรียน รมว.ทส. เลขาธิการ รมว.ทส. ที่ปรึกษา รมว.ทส. ปกท.ทส. รอง ปกท.ทส. อทน. อทบ. และหน่วยงานที่เกี่ยวข้อง

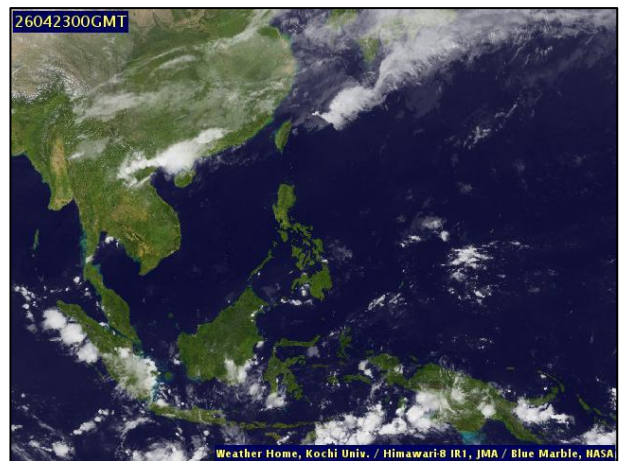
๑. สภาวะอากาศ เวลา ๐๕.๐๐ น. (กรมอุตุนิยมวิทยา)

พยากรณ์อากาศ ๒๔ ชั่วโมงข้างหน้า ภาคเหนือ และภาคตะวันออกเฉียงเหนือจะมีพายุฤดูร้อนเกิดขึ้น โดยมีลักษณะของพายุฝนฟ้าคะนอง ลมกระโชกแรง ลูกเห็บตก และฝนตกหนักบางแห่ง รวมถึงอาจมีฟ้าผ่าเกิดขึ้นได้บางพื้นที่ เนื่องจากบริเวณความกดอากาศสูงหรือมวลอากาศเย็นจากประเทศจีนได้แผ่ลงมาปกคลุมประเทศเวียดนามตอนบนแล้ว คาดว่าจะแผ่ลงมาปกคลุมภาคตะวันออกเฉียงเหนือ และทะเลจีนใต้ในวันนี้ (๒๓ เม.ย. ๖๙) ในขณะที่ประเทศไทยตอนบนมีอากาศร้อนถึงร้อนจัดขอให้ประชาชนในบริเวณดังกล่าวระวังอันตรายจากพายุฤดูร้อน โดยหลีกเลี่ยงการอยู่ในที่โล่งแจ้ง ใต้ต้นไม้ใหญ่ สิ่งปลูกสร้าง และป้ายโฆษณาที่ไม่แข็งแรง สำหรับเกษตรกรควรเสริมความแข็งแรงให้ไม้ผล และเตรียมการป้องกันความเสียหายที่อาจเกิดขึ้นกับผลผลิตทางการเกษตรและสัตว์เลี้ยง รวมทั้งดูแลรักษาสุขภาพในช่วงที่สภาพอากาศเปลี่ยนแปลงไว้ด้วย

สำหรับภาคใต้มีฝนฟ้าคะนองบางแห่ง เนื่องจากลมตะวันออกเฉียงใต้พัดปกคลุมอ่าวไทย ภาคใต้ และทะเลอันดามัน ส่วนบริเวณอ่าวไทยและทะเลอันดามันมีคลื่นต่ำกว่า ๑ เมตร บริเวณที่มีฝนฟ้าคะนองคลื่นสูงมากกว่า ๑ เมตร ขอให้ชาวเรือหลีกเลี่ยงการเดินเรือในบริเวณที่มีฝนฟ้าคะนอง

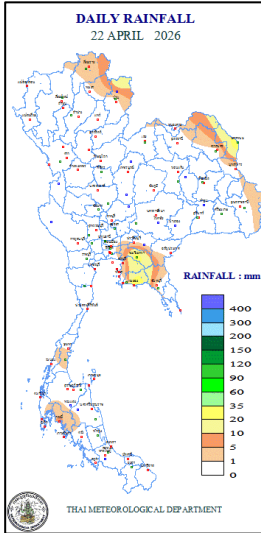


แผนที่อากาศ วันที่ ๒๓ เม.ย. ๒๕๖๙ เวลา ๐๑.๐๐ น.



ภาพถ่ายดาวเทียม วันที่ ๒๓ เม.ย. ๒๕๖๙ เวลา ๐๗.๐๐ น.

๒. ปริมาณฝนสะสม ณ เวลา ๐๗.๐๐ น.(เมื่อวาน) - ๐๗.๐๐ น.(วันนี้) (กรมอุตุนิยมวิทยา)



จุดตรวจวัด	ปริมาณฝน (มม.)
จ.ระยอง	๓๓.๖
จ.นครพนม	๓๑.๐
จ.ฉะเชิงเทรา	๒๖.๕
จ.น่าน (ทุ่งช้าง)	๑๔.๘
จ.กระบี่	๖.๕
จ.ชุมพร (สวี สกษ.)	๒.๙

๓. ปริมาณฝนสะสมของพื้นที่ลาดเชิงเขา ๑๒ ชม. ที่ผ่านมา (กรมทรัพยากรน้ำ)

รหัสสถานี	จุดตรวจวัด	ปริมาณฝน (มม./๑๒ ชม.)
STN๑๒๙๙	บ้านน้ำเลียง ต.ปอน อ.ทุ่งช้าง จ.น่าน	๕๘.๕
STN๐๓๙๙	บ้านร่มโพธิ์เงิน ต.ปอ อ.เวียงแก่น จ.เชียงราย	๔๖.๐
STN๐๓๗๙	บ้านสองพี่น้อง ต.ริมโขง อ.เชียงของ จ.เชียงราย	๓๙.๕
STN๐๘๑๖	บ้านควนหินราว ต.บ้านลำนาว อ.บางขัน จ.นครศรีธรรมราช	๓๒.๐
STN๐๘๖๐	บ้านทุ่งทราย ต.เวียง อ.เชียงของ จ.เชียงราย	๓๒.๐
STN๐๘๗๐	บ้านห้วยเอียน ต.หลายางว อ.เวียงแก่น จ.เชียงราย	๒๙.๐
STN๐๐๔๖	บ้านร่มฟ้าทอง ต.ปอ อ.เวียงแก่น จ.เชียงราย	๒๘.๐
STN๐๔๘๗	บ้านบางพรวด ต.ลำเลียง อ.กระบี่ จ.ระนอง	๒๕.๕
STN๐๘๖๓	บ้านดอน ต.ปอ อ.เวียงแก่น จ.เชียงราย	๒๕.๕
STN๑๓๗๖	บ้านม่วงชุม ต.ศรี อ.เชียงของ จ.เชียงราย	๒๕.๕

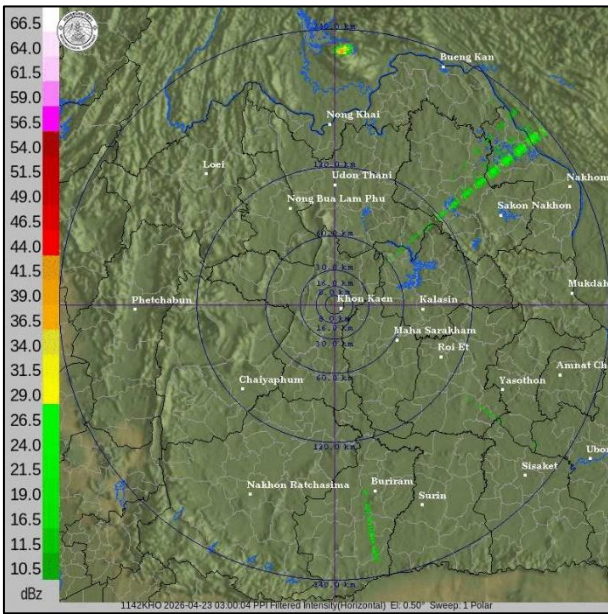
ปริมาณฝนสะสมของพื้นที่ราบลุ่มริมน้ำ ๒๔ ชม. ที่ผ่านมา (กรมทรัพยากรน้ำ)

รหัสสถานี	จุดตรวจวัด	ปริมาณฝน (มม./๒๔ ชม.)
TA๑๗๐๒๐๓	จ.ระยอง อ.เมืองระยอง ต.เชิงเนิน	๓๙.๐
TC๒๒๐๒๐๓	จ.ระนอง อ.ละอุ่น ต.ในวงเหนือ	๑๗.๐
TA๑๗๐๙๐๖	จ.ตราด อ.เขาสมิง ต.ทุ่งนนทรี	๑๑.๐
TA๑๗๑๑๐๒	จ.ตราด อ.เกาะช้าง ต.เกาะช้าง	๙.๐
TC๒๒๐๕๑๐	จ.พังงา อ.เมืองพังงา ต.ถ้ำน้ำผุด	๕.๕
TC๐๓๒๕๐๑	จ.นครพนม อ.ศรีสงคราม ต.บ้านข้า	๕.๐
TA๐๙๐๓๐๒	จ.น่าน อ.ท่าวังผา ต.ท่าวังผา	๓.๕
TA๑๗๐๒๐๒	จ.ระยอง อ.บ้านค่าย ต.บ้านค่าย	๓.๕
TC๐๓๐๑๑๔	จ.เชียงราย อ.เมืองเชียงราย ต.แม่ยาว	๓.๐
TC๐๓๒๑๐๒	จ.สกลนคร อ.บ้านม่วง ต.ม่วง	๒.๕

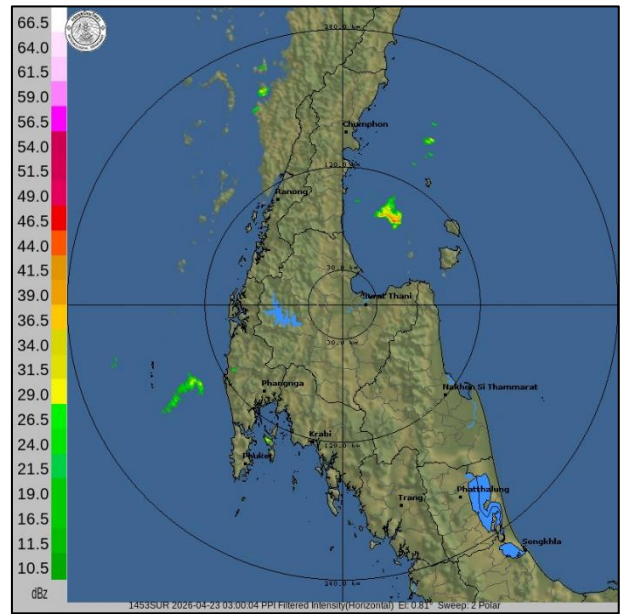
๔. ค่าความชื้นในดิน (กรมทรัพยากรน้ำ/คณะกรรมการธิการแม่น้ำโขง)

ภูมิภาค	ความชื้นในดิน ๑๖ มี.ค. ๖๙	ความชื้นในดิน ๑๖ เม.ย. ๖๙	แนวโน้ม
เหนือ	๐.๐๑ - ๐.๖๕	๐.๐๑ - ๐.๖๕	ปกติ
กลาง	๐.๐๑ - ๐.๖๕	๐.๐๑ - ๐.๖๕	ปกติ
ตะวันออกเฉียงเหนือ	๐.๐๑ - ๐.๖๕	๐.๐๑ - ๐.๖๕	ปกติ
ตะวันออก	๐.๐๑ - ๐.๖๕	๐.๐๑ - ๐.๖๕	ปกติ
ตะวันตก	๐.๐๑ - ๐.๖๕	๐.๐๑ - ๐.๖๕	ปกติ
ใต้	๐.๐๑ - ๐.๖๕	๐.๐๑ - ๐.๖๕	ปกติ

๕. เรดาร์ตรวจอากาศ ณ วันที่ ๒๓ เมษายน ๒๕๖๙ (กรมอุตุนิยมวิทยา)



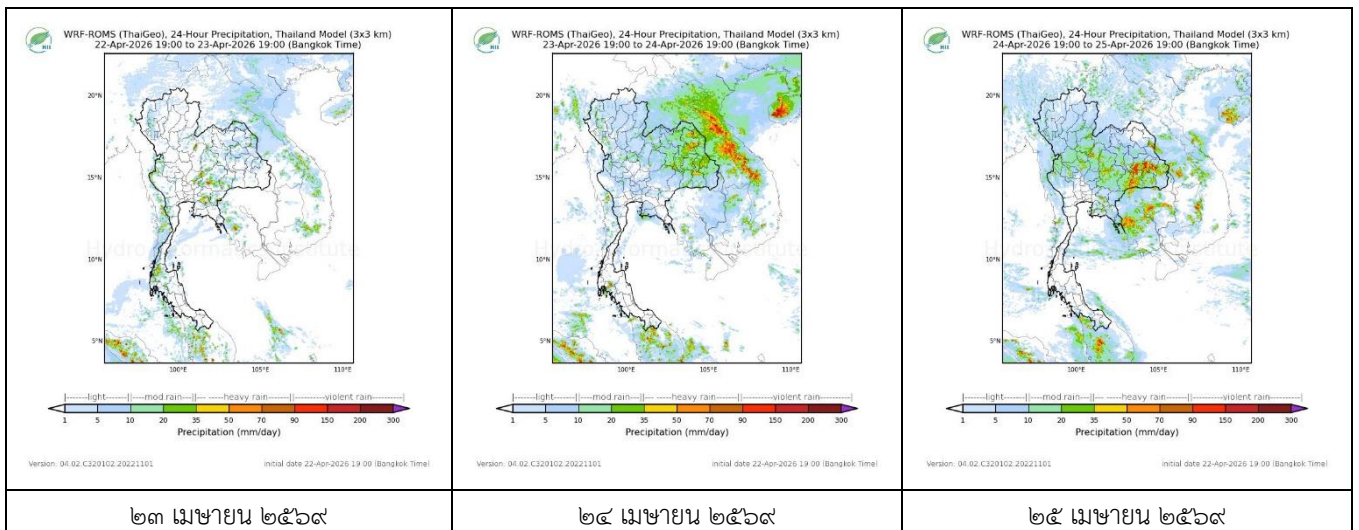
สถานีขอนแก่น เวลา ๑๐.๐๐ น.



สถานีสุราษฎร์ธานี เวลา ๑๐.๐๐ น.

จากเรดาร์ตรวจอากาศพบกลุ่มเมฆฝนบริเวณภาคเหนือ ภาคตะวันออก ภาคตะวันออกเฉียงเหนือ และภาคใต้ของประเทศไทย

๖. แผนภาพคาดการณ์ฝนล่วงหน้า ๓ วัน (สถาบันสารสนเทศทรัพยากรน้ำ (องค์การมหาชน))



๗. สถานการณ์น้ำในแหล่งเก็บกักน้ำ ณ วันที่ ๒๒ เมษายน ๒๕๖๙ (กรมชลประทาน กรมทรัพยากรน้ำ และสทช.)

๗.๑ ปริมาณน้ำในอ่างขนาดใหญ่ ๔๓,๘๖๘ ล้าน ลบ.ม. คิดเป็นร้อยละ ๖๒ (ปริมาณน้ำใช้การได้ ๒๐,๓๒๙ ล้าน ลบ.ม. คิดเป็นร้อยละ ๔๓) ปริมาณน้ำในอ่างฯ เทียบกับปี ๒๕๖๘ (๔๒,๔๓๙ ล้าน ลบ.ม. คิดเป็นร้อยละ ๖๐) มากกว่าปี ๒๕๖๘ จำนวน ๑,๔๒๙ ล้าน ลบ.ม. ปริมาณน้ำไหลลงอ่างฯ จำนวน ๙.๗๒ ล้าน ลบ.ม. ปริมาณน้ำระบายจำนวน ๑๖๖.๒๒ ล้าน ลบ.ม. สามารถรับน้ำได้อีก ๒๗,๐๕๘ ล้าน ลบ.ม.

อ่างเก็บน้ำ	ความจุที่ รณก. (ล้าน ลบ.ม.)	ปริมาณ น้ำในอ่าง		ปริมาณ น้ำใช้การได้		ปริมาณ น้ำไหลลงอ่าง		ปริมาณ น้ำระบาย		ปริมาณ น้ำรับได้ อีก (ล้าน ม. ^๓) (ความจุที่ รณ- ก. ปริมาณน้ำ ปัจจุบัน)
		ปริมาณ (ล้าน ม. ^๓)	% น้ำเก็บ กัก	ปริมาณ (ล้าน ม. ^๓)	% น้ำใช้ การ	วันนี้ (ล้าน ม. ^๓)	เมื่อวาน (ล้าน ม. ^๓)	วันนี้ (ล้าน ม. ^๓)	เมื่อวาน (ล้าน ม. ^๓)	
๑.ภูมิพล	๑๓,๔๖๒	๘,๕๐๘	๖๓	๔,๗๐๘	๔๙	๐.๐๐	๐.๐๐	๔๐.๐๐	๔๐.๐๒	๔,๙๕๔
๒.สิริกิติ์	๙,๕๑๐	๕,๘๔๕	๖๑	๒,๙๙๕	๔๕	๓.๒๑	๒.๒๕	๓๔.๘๙	๒๙.๙๐	๓,๖๖๕
๓.จุฬารัตน์	๑๖๔	๘๑	๔๙	๔๓	๓๔	๐.๐๙	๐.๐๐	๐.๓๐	๐.๓๒	๘๓
๔.อุบลรัตน์	๒,๔๓๑	๑,๑๖๑	๔๘	๕๘๐	๓๑	๐.๒๐	๐.๑๓	๖.๑๔	๖.๑๐	๑,๒๗๐
๕.ลำปาว	๑,๙๘๐	๘๓๓	๔๒	๗๓๓	๓๙	๐.๕๒	๐.๐๐	๕.๑๐	๕.๑๐	๑,๑๔๗
๖.สิรินธร	๑,๙๖๖	๑,๐๔๓	๕๓	๒๑๑	๑๙	๐.๐๐	๑.๑๐	๒.๑๒	๒.๑๒	๙๒๓
๗.ป่าสักชลสิทธิ์	๙๖๐	๒๔๕	๒๕	๒๔๒	๒๕	๐.๐๐	๐.๐๐	๓.๐๒	๓.๐๒	๗๑๕
๘.ศรีนครินทร์	๑๗,๗๔๕	๑๔,๘๑๒	๘๓	๔,๕๔๗	๖๑	๐.๑๗	๐.๐๐	๒๐.๙๗	๑๙.๙๕	๒,๙๓๓
๙.วชิราลงกรณ์	๘,๘๖๐	๔,๐๕๒	๔๖	๑,๐๔๐	๑๘	๐.๐๐	๐.๐๐	๑๓.๐๑	๑๔.๐๔	๔,๘๐๘
๑๐.ขุนด่านปราการชล	๒๒๔	๓๕	๑๖	๓๑	๑๔	๐.๐๐	๐.๐๐	๐.๔๐	๐.๙๐	๑๘๙
๑๑.รัชชประภา	๕,๖๓๙	๓,๕๘๔	๖๔	๒,๒๓๓	๕๒	๑.๗๔	๓.๑๖	๑๔.๙๓	๑๕.๐๐	๒,๐๕๕
๑๒.บางบาล	๑,๔๕๔	๙๒๕	๖๔	๖๔๙	๕๕	๐.๔๔	๑.๖๗	๔.๐๘	๔.๐๕	๕๒๙

๗.๒ อ่างเก็บน้ำขนาดกลาง ๔๔๘ แห่ง มีปริมาณน้ำ ๒,๙๔๙ ล้าน ลบ.ม. (๕๓%) ปริมาณน้ำใช้การ ๒,๕๔๒ ล้าน ลบ.ม. (๔๙%)

๗.๓ แหล่งน้ำในพื้นที่นอกเขตชลประทาน ๑๐๒,๐๙๙ แห่ง มีปริมาณน้ำรวม ๔,๙๗๓ ล้าน ลบ.ม. (๕๘%)

๗.๔ แหล่งน้ำขนาดเล็กนอกเขตชลประทาน ๒๙๓ แห่ง ตรวจวัดโดยกรมทรัพยากรน้ำ เริ่มต้นฤดูแล้ง มีปริมาณน้ำ ๕๑๘.๐ ล้าน ลบ.ม. (๙๒%) ปริมาณน้ำปัจจุบัน ๓๔๕.๓ ล้าน ลบ.ม. (๖๖.๐%)

ภูมิภาค	จำนวน (แห่ง)	ปริมาณ รวม (ล้าน ลบ.ม.)	ปริมาณน้ำ (ล้าน ลบ.ม.)							ปัจจุบัน	
			เดือน							๓ เม.ย. ๒๕๖๙	ร้อยละ
			ต.ค. ๒๕๖๘	พ.ย. ๒๕๖๘	ธ.ค. ๒๕๖๘	ม.ค. ๒๕๖๙	ก.พ. ๒๕๖๙	มี.ค. ๒๕๖๙			
เหนือ	๑๗,๒๔๙	๙๙๒	๑,๐๒๓	๑,๐๗๒	๑,๐๖๔	๑,๐๕๑	๘๕๓	๗๕๐	๗๓๖	๗๔	
ตะวันออกเฉียงเหนือ	๕๔,๕๔๗	๔,๓๘๒	๔,๓๘๓	๔,๓๕๙	๔,๑๗๗	๔,๑๗๖	๓,๖๒๐	๒,๘๑๑	๒,๗๖๑	๖๓	
กลาง	๑๖,๓๖๗	๑,๕๗๔	๑,๒๘๑	๑,๔๕๖	๑,๓๘๔	๑,๓๑๘	๑,๑๔๔	๙๙๑	๙๖๒	๖๑	
ตะวันออก	๗,๘๐๔	๙๙๒	๑,๑๔๔	๑,๑๗๓	๑,๑๒๐	๑,๑๒๐	๖๖๘	๖๘๒	๖๖๓	๖๖	
ตะวันตก	๒,๕๐๖	๑๙๒	๑๒๒	๑๕๔	๑๕๐	๑๕๐	๑๑๘	๑๑๔	๑๑๒	๕๘	
ใต้	๓,๖๒๖	๓๓๘	๑๘๒	๓๐๐	๒๙๔	๒๘๙	๑๔๑	๒๒๙	๒๒๒	๖๕	
รวม	๑๐๒,๐๙๙.๐๐	๘,๔๗๐	๘,๑๓๕	๘,๕๑๔	๘,๑๘๙	๘,๑๐๔	๖,๖๔๔	๕,๕๗๗	๕,๔๕๖	๖๔	

๘. สถานการณ์น้ำในประเทศ ณ วันที่ ๒๐ - ๒๓ เมษายน ๒๕๖๙ (กรมชลประทาน)

สถานี	แม่น้ำ	อำเภอ	จังหวัด	ระดับ ตลิ่ง (ม. รทก.)	ระดับน้ำ (ม.รทก.)				แนวโน้ม	เปรียบ เทียบระดับ ตลิ่ง
					จันทร์	อังคาร	พุธ	พฤหัสบดี		
					๒๐ เม.ย.	๒๑ เม.ย.	๒๒ เม.ย.	๒๓ เม.ย.		
P.๑	ปิง	เมือง	เชียงใหม่	๓.๗๐	๑.๕๕	๑.๔๘	๑.๔๗	๑.๔๔	ลดลง	-๒.๒๖
W.๑C	วัง	เมือง	ลำปาง	๕.๒๐	-๐.๕๑	-๐.๔๙	-๐.๕๓	๐.๔๑	เพิ่มขึ้น	-๔.๗๙
Y.๑๖	ยม	บางระกำ	พิษณุโลก	๗.๓๐	๔.๔๓	๔.๓๗	๔.๓๘	๔.๓๗	ลดลง	-๒.๙๓
N.๗A	น่าน	เมือง	พิจิตร	๙.๘๗	๓.๔๑	๓.๓๑	๓.๔๐	๔.๐๖	เพิ่มขึ้น	-๕.๘๑
C.๒	เจ้าพระยา	เมือง	นครสวรรค์	๒๕.๗๐	๑๘.๕๑	๑๘.๔๙	๑๘.๓๘	๑๘.๓๖	ลดลง	-๗.๓๔
C.๑๓	เจ้าพระยา	สรรพยา	ชัยนาท	๑๖.๓๔	๕.๙๒	๕.๙๒	๕.๙๒	๕.๙๒	ทรงตัว	-๑๐.๔๒
M.๖A	มูล	สตึก	บุรีรัมย์	๗.๙๕	-๐.๑๙	-๐.๑๙	-๐.๑๙	-๐.๒๐	ลดลง	-๘.๑๕
M.๑๙๑	ลำตะคอง	เมือง	นครราชสีมา	๓.๕๐	๑.๓๑	๑.๒๔	๐.๙๐	๐.๘๐	ลดลง	-๒.๗๐
M.๗	มูล	เมือง	อุบลราชธานี	๗.๐๐	๑.๗๒	๑.๗๐	๑.๗๓	๑.๗๕	เพิ่มขึ้น	-๕.๒๕
M.๖๙	ลำเซบก	ตระการพืชผล	อุบลราชธานี	๗.๗๐	๑.๖๑	๑.๖๑	๑.๓๑	๑.๒๙	ลดลง	-๖.๔๑
X.๖๔	คลองท่ามะ	ท่ามะ	ชุมพร	๑๗.๑๓	๗.๕๕	๗.๕๕	๗.๕๕	๗.๕๕	ทรงตัว	-๙.๕๘
X.๒๐๓	ภาคใต้ฝั่งตะวันออก ตอนบน	เมือง	นครศรีธรรมราช	๑๐.๕๐	๗.๘๑	๗.๘๑	๗.๘๑	๗.๘๐	ลดลง	-๒.๗๐
X.๒๗๔	แม่น้ำโก-ลก	แว้ง	นราธิวาส	๒๓.๕๐	๑๗.๙๒	๑๗.๙๑	๑๗.๙๑	๑๗.๙๑	ทรงตัว	-๕.๕๙
X.๓๗A	แม่น้ำตาปี	พระแสง	สุราษฎร์ธานี	๑๑.๗๐	๔.๓๒	๔.๓๓	๔.๓๔	๔.๔๐	เพิ่มขึ้น	-๗.๓๐

*** ยังไม่ได้รับรายงาน

สถานการณ์ระดับน้ำสูงสุดในประเทศ ณ วันที่ ๒๓ เมษายน ๒๕๖๙ (กรมทรัพยากรน้ำ)

รหัสสถานี	จุดตรวจวัด	เกณฑ์วิกฤติน้ำมาก (ม.รทก.)	ระดับน้ำ (ม.รทก.)
TA๑๐๐๒๒๐	จ.กรุงเทพมหานคร อ.ธนบุรี ต.วัดกัลยาณ์	๑.๔๖	๑.๐๕
TA๒๑๐๕๐๘	จ.ปัตตานี อ.สายบุรี ต.ตะลุบัน	๐.๖๓	๐.๑๖
TA๑๓๐๒๐๔	จ.นครปฐม อ.สามพราน ต.สามพราน	๒.๑๑	๑.๑๑
TA๑๐๐๒๑๙	จ.ปทุมธานี อ.เมืองปทุมธานี ต.บางปรอก	๒.๕๗	๑.๑๗
TA๑๓๐๒๐๒	จ.สมุทรสาคร อ.เมืองสมุทรสาคร ต.ท่าฉลอม	๑.๙๓	๐.๓๕
TA๑๓๐๒๐๓	จ.สมุทรสาคร อ.เมืองสมุทรสาคร ต.บ้านเกาะ	๒.๑๑	๐.๗๙
TA๑๓๐๒๐๕	จ.นครปฐม อ.นครชัยศรี ต.บางแก้วฟ้า	๑.๙๓	๐.๔๒
TC๐๒๐๕๑๒	จ.พะเยา อ.ดอกคำใต้ ต.ห้วยลาน	๓๗๔.๗๒	๓๗๒.๕๘
TC๑๕๐๕๐๓	จ.ปราจีนบุรี อ.บ้านสร้าง ต.บ้านสร้าง	๒.๒๔	๐.๙๙
TA๒๐๐๓๐๗	จ.สงขลา อ.สิงหนคร ต.ปากกรอ	๒.๔๘	๐.๑๓

๙. สถานการณ์น้ำในพื้นที่ลุ่มน้ำโขง ณ วันที่ ๒๓ เมษายน ๒๕๖๙ (คณะกรรมการแม่น้ำโขง)

สถานี	ระดับ อ้างอิง (ม.รทก.)	ระดับ ตลิ่ง (ม.)	ระดับน้ำ (ม.)					เปรียบ เทียบระดับ ตลิ่ง (ม.)	ผลต่างของระดับน้ำ (ม.)		แนวโน้ม
			๑๙ เม.ย.	๒๐ เม.ย.	๒๑ เม.ย.	๒๒ เม.ย.	๒๓ เม.ย.		๓ วัน ย้อนหลัง	๕ วัน ย้อนหลัง	
อ.เชียงแสน จ.เชียงราย	๓๕๗.๑๑๐	๑๒.๘๐	๒.๐๖	๒.๓๑	๒.๘๐	๓.๑๑	๒.๘๕	-๙.๙๕	๐.๐๕	๐.๗๙	ลดลง
อ.เชียงคาน จ.เลย	๑๙๔.๑๑๘	๑๖.๐๐	๔.๑๖	๔.๑๖	๔.๑๐	๔.๑๓	๔.๒๗	-๑๑.๗๓	๐.๑๗	๐.๑๑	เพิ่มขึ้น
อ.เมือง จ.หนองคาย	๑๕๓.๖๔๘	๑๒.๒๐	๑.๑๓	๑.๑๓	๑.๑๓	๑.๑๒	๑.๑๐	-๑๑.๑๐	-๐.๐๓	-๐.๐๓	ลดลง
อ.เมือง จ.นครพนม	๑๓๒.๖๘๐	๑๒.๐๐	๑.๖๗	๑.๖๔	๑.๖๒	๑.๖๐	๑.๖๒	-๑๐.๓๘	๐.๐๐	-๐.๐๕	เพิ่มขึ้น
อ.เมือง จ.มุกดาหาร	๑๒๔.๒๑๙	๑๒.๕๐	๒.๑๙	๒.๑๘	๒.๑๔	๒.๐๖	๒.๑๔	-๑๐.๓๖	๐.๐๐	-๐.๐๕	เพิ่มขึ้น
อ.โขงเจียม จ.อุบลราชธานี	๘๙.๐๓๐	๑๔.๕๐	๒.๕๔	๒.๕๔	๒.๕๕	๒.๕๓	๒.๕๑	-๑๑.๙๙	-๐.๐๔	-๐.๐๓	ลดลง

*** ยังไม่ได้รับรายงาน

๑๐. สถานการณ์เตือนภัย Early Warning ณ วันที่ ๒๓ เมษายน ๒๕๖๙ (กรมทรัพยากรน้ำ)

การแจ้งเตือน	สถานี	การแจ้งเตือน	ช่วงเวลา
เตือนสีแดง (อพยพ)	-	-	-
เตือนสีเหลือง (เตือนภัย)	-	-	-
เตือนสีเขียว (เฝ้าระวัง)	-	-	-

***ไม่มีสถานการณ์

๑๑. พื้นที่ติดตามและเฝ้าระวังสถานการณ์ธรณีพิบัติภัย ณ วันที่ ๒๓ เมษายน ๒๕๖๙ (กรมทรัพยากรธรณี)

เนื่องจากในพื้นที่เสี่ยงภัยแผ่นดินถล่มมีฝนตกหนักต่อเนื่อง ประกอบกับมีพื้นที่คาดการณ์ปริมาณน้ำฝนที่อาจก่อให้เกิดแผ่นดินถล่มล่วงหน้า โดยเฉพาะในบริเวณภาคใต้ จังหวัดชุมพร ศูนย์ปฏิบัติการธรณีพิบัติภัย จึงได้ทำการเฝ้าระวังและติดตามสถานการณ์ธรณีพิบัติภัยแผ่นดินถล่มและน้ำป่าไหลหลากเป็นพิเศษและจะทำการแจ้งอาสาสมัครเครือข่ายในพื้นที่เสี่ยงภัยต่อไป

๑๒. เหตุการณ์วิกฤติน้ำปัจจุบัน ณ วันที่ ๒๓ เมษายน ๒๕๖๙ [๑๕.๐๐ น. (เมื่อวาน) - ๐๘.๐๐ น. (วันนี้)]

ไม่มีสถานการณ์

๑๓. สถานการณ์ภาวะน้ำท่วม และสถานการณ์ฝนแล้ง/ฝนทิ้งช่วง ณ วันที่ ๒๒ เมษายน ๒๕๖๙ (ปก.)

ไม่มีสถานการณ์

๑๔. ลักษณะอากาศ ๗ วันข้างหน้า (ระหว่างวันที่ ๒๒ - ๒๘ เมษายน ๒๕๖๙) (กรมอุตุนิยมวิทยา)

ในช่วงวันที่ ๒๓ - ๒๕ เม.ย. ๖๙ ประเทศไทยตอนบนจะมีพายุฤดูร้อนเกิดขึ้น โดยมีลักษณะของพายุฝนฟ้าคะนอง ลมกระโชกแรง ฟ้าผ่า และลูกเห็บตกบางแห่ง เนื่องจากบริเวณความกดอากาศสูงหรือมวลอากาศเย็นจากประเทศจีนจะแผ่ลงมาปกคลุมภาคตะวันออกเฉียงเหนือ และทะเลจีนใต้ ในขณะที่ประเทศไทยตอนบนมีอากาศร้อนถึงร้อนจัด ส่วนในช่วงวันที่ ๒๖ - ๒๘ เม.ย. ๖๙ ประเทศไทยตอนบนคลายความร้อนลง และยังคงมีฝนฟ้าคะนองเกิดขึ้นบางพื้นที่ เนื่องจากมีลมใต้และลมตะวันออกเฉียงใต้พัดปกคลุมประเทศไทยตอนบน

สำหรับภาคใต้ในช่วงวันที่ ๒๒ - ๒๓ เม.ย. ๖๙ ภาคใต้มีฝนฟ้าคะนองบางพื้นที่ เนื่องจากลมตะวันออกเฉียงใต้พัดปกคลุมอ่าวไทย และภาคใต้ ส่วนในช่วงวันที่ ๒๔ - ๒๘ เม.ย. ๖๙ ภาคใต้มีฝนลดลง เนื่องจากลมตะวันออกเฉียงใต้ที่พัดปกคลุมอ่าวไทย และภาคใต้ จะมีกำลังอ่อนลง สำหรับคลื่นลมบริเวณอ่าวไทยและทะเลอันดามันมีคลื่นสูงประมาณ ๑ เมตร บริเวณที่มีฝนฟ้าคะนองคลื่นสูงมากกว่า ๒ เมตร

๑๕. ความช่วยเหลือในพื้นที่ประสบปัญหาน้ำแล้งสะสมของกรมทรัพยากรน้ำ

ความช่วยเหลือในพื้นที่ประสบปัญหาน้ำแล้ง ตั้งแต่วันที่ ๑ ตุลาคม ๒๕๖๘ - ๒๑ เมษายน ๒๕๖๙

หน่วยงาน	จังหวัด	ปริมาณการ สูบน้ำ (ลบ.ม.)	ปริมาณการ แจกจ่ายน้ำอุปโภค (ลิตร)	ประโยชน์ที่ได้รับ		
				อุปโภค-บริโภค		พื้นที่เกษตร (ไร่)
				ครัวเรือน	ประชากร	
สทน.๑	กำแพงเพชร	-	๒๗,๖๘๕	๑,๓๘๔	๕,๕๓๗	๑,๐๐๐
	เชียงราย	-	๖๙,๕๓๐	๓,๔๗๗	๑๓,๙๐๖	-
	เชียงใหม่	-	๒๗,๑๔๐	๑,๓๕๗	๕,๔๒๘	-
	แม่ฮ่องสอน	-	๒๒,๑๐๐	๑,๑๐๕	๔,๔๒๐	-
	ลำปาง	๑๑๒,๕๐๐	๓๕๒,๔๙๐	๑๒,๐๗๔	๔๗,๗๑๘	-
สทน.๒	นครสวรรค์	๓,๐๒๓,๙๘๐	-	๕,๔๕๒	๑๒,๑๑๒	๖,๖๓๒
สทน.๓	สกลนคร	๒๙๑,๖๐๐	-	๒๘๙	๑,๒๒๘	๒,๐๐๐
	อุดรธานี	๑,๒๘๒,๓๐๒	-	๘,๘๙๙	๓๑,๓๕๕	๒,๕๙๐
สทน.๔	กาฬสินธุ์	๕๒,๐๐๐	-	๗๐	๒๑๒	-
	ขอนแก่น	๑,๐๑๐,๑๒๐	-	๑,๕๑๖	๕,๕๐๕	๑๘๐

	มหาสารคาม	๒๓๒,๘๐๐	-	๕๑๑	๑,๕๙๐	๑๕๗
	ร้อยเอ็ด	-	๑,๙๖๘,๐๐๐	๑๒๐	๔๙๒	-
สท.๕	นครราชสีมา	๖๐๑,๒๐๐	-	๓,๖๔๕	๑๐,๗๑๓	-
	บุรีรัมย์	๘,๘๐๐	-	๖๕๐	๒,๐๐๐	-
	สุรินทร์	๑๘,๘๐๐	-	๒๑๔	๑,๑๔๐	-
สท.๖	จันทบุรี	๓,๕๒๐,๘๐๐	๘๕๘,๐๐๐	๑๑,๖๒๕	๕๗,๔๔๑	๙,๙๗๕
	ฉะเชิงเทรา	๖๔๘,๐๐๐	-	๑๙๗	๕๗๐	๒,๗๐๐
	ชลบุรี	๒๙๗,๐๐๐	-	๑๗๒	๗๕๐	-
	ปราจีนบุรี	๒,๙๗๙,๒๐๐	-	๓๘๐	๗,๕๓๘	๖,๐๑๐
สท.๗	ประจวบคีรีขันธ์	-	-	๔,๓๑๙	๑๒,๙๕๗	-
	เพชรบุรี	๖๔,๘๐๐	-	๑๕,๐๐๐	๕๖,๐๐๐	-
	ราชบุรี	๒๐๓,๗๖๐	-	๗๔๕	๒,๕๕๔	๖๐๐
สท.๘	นครศรีธรรมราช	๑,๓๒๑,๙๒๐	-	๑,๙๖๐	๖,๔๘๐	๖๒,๑๕๐
	พัทลุง	-	-	-	-	-
	สตูล	-	๓๐,๐๐๐	๔๒๐	๑,๒๖๐	-
สท.๙	น่าน	-	๑๒,๐๑๑	๒,๐๐๒	๔,๐๐๔	-
	พิษณุโลก	๑๕๔,๕๐๐	๖๖๐	๗๙๖	๒,๕๓๐	๔,๒๐๑
	แพร่	๑๓๐,๕๖๐	-	๗๕๐	๒,๔๕๐	๒,๐๔๖
	อุตรดิตถ์	-	๓๒,๐๙๘	๕,๓๕๐	๑๐,๖๙๙	-
สท.๑๐	พังงา	-	๕๔๖,๐๐๐	๔,๒๕๐	๘,๖๗๘	-
	สุราษฎร์ธานี	๕๗๙,๗๔๐	-	๕,๘๕๕	๑๗,๗๖๙	๖๘,๐๓๐
สท.๑๑	อุบลราชธานี	๑๕๔,๘๖๐	-	๑,๔๖๕	๕,๔๕๑	-
	๓๒ จังหวัด	๑๖,๖๘๙,๒๔๒	๓,๙๔๕,๗๑๔	๙๖,๐๔๘	๓๓๐,๔๘๗	๑๖๘,๒๗๑

จึงเรียนมาเพื่อโปรดทราบ

นายธีระชุน บุญสิทธิ์
อธิบดีกรมทรัพยากรน้ำ
ประธานคณะทำงานศูนย์ปฏิบัติการ
ทรัพยากรธรรมชาติและสิ่งแวดล้อม (ด้านทรัพยากรน้ำ)